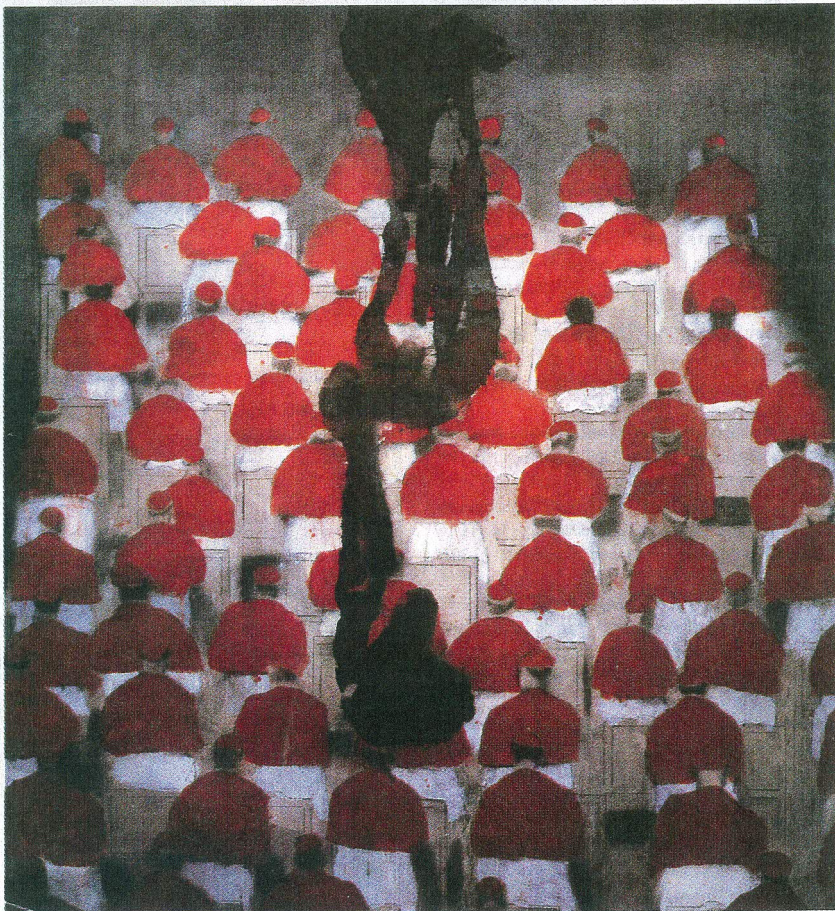




por Marcos-Ricardo Barnatán



## Agonía de la luz

→ **SIMON EDMONDSON**

**PINTURAS.** Galería Metta (Villanueva, 36).

Hasta el 31 de julio.

La potente obra de Simon Edmondson (Londres, 1955) debemos mirarla dentro de la gran tradición de la pintura figurativa inglesa de la segunda mitad del siglo XX. Es en relación a esa corriente tan fructífera que iluminan maestros como Bacon o Freud, donde se instala el original proyecto creativo de este artista que inició su trayectoria en los años ochenta exponiendo en galerías de Londres y Nueva York, y que, a partir de los noventa, comienza a exponer en Madrid, ciudad donde vive y trabaja desde entonces. Recuerdo muy bien su primera individual en la galería que dirigía Carmen Gamarra en 1993, y años después otra muestra muy notable en las paredes de Jorge Mara. Durante esa década, la presencia singularísima de su pintura se hizo notar entre nosotros, aunque no ha dejado de exhibir nunca en galerías europeas.

En esta nueva individual en la galería Met-

ta pareciese que el artista decidió aceptar el desafío de los grandes espacios y se lanzó a pintar en formatos que hasta ahora le desconocíamos. Al extenderse la pintura en lienzos que superan los dos metros, sentimos cómo sus escenas no sólo se agrandan, sino que ganan en dureza y en sugerencias. Los personajes estáticos que retrata en medio de un vaho neblinoso están en un segundo plano y tienen un aire antañoso, como si fueran fantasmas de otro tiempo, no muy lejano pero sin apoyos en la realidad de hoy. Es la mancha, a veces sangrienta, de una pintura derramada sobre ellos la que les da una vida prestada. Y es esa mancha, brotando con pasión, la que compensa y equilibra el cuadro, la que lo hace una pintura de Edmondson. He pensado en la dramática poesía de Dylan Thomas al verlas, he pensado en ella, por ejemplo, ante una obra como *Estancia*, donde vemos una habitación neoclásica que parece haber sufrido un terremoto o un bombardeo. «*Rage, rage against the dying of the light*» (rabia, rabia contra la agonía de la luz).